

KLADNO – NALEZENÁ INSTALACE

Esej o instalaci, která stírá rozdíl
mezi J. V. Stalinem a nižšími houbami

Několik posledních let se stavuji v Kladně. Přicházím rád a s ulehčením odcházím. Na Rozdělově, vysokém „zámeckém“ sídlišti padesátých let, studuji omítky. Jsou kvalitnější než omítky z 60. let a ty zase kvalitnější než omítky ze 70. let a vůbec nejvíc odpadávají ty nejmladší. Je to takový omítkový socialistický realismus. Okouzleně procházím hornickými koloniemi vesnic okolo Kladna, ale končí to vždycky nějakou depresí, a já raději prchám do jiných krajin. Ale pak se musím vrátit: v Motyčíně na nádraží, které vypadá, jako by bylo zrušené před dvaceti lety, leží zašedlý sním, svítá, rudá záře proráží sloupy páry z chladicích věží, na peron vychází krásná výpravčí v seprané modré uniformě. Člověk má dojem, že tady J. Menzel natáčí nějakou Hrabalovu povídku, ale ne — vlak odjede, slunce vystoupá, nikde nikdo, jen pár industriálních ruin na obzoru. Krajinou vedou koleje do neexistujících šachet a hutí. Příležitostný fantom vlaku se jen namáhavě prodírá ostružinami. Na Vinařické hoře pod horním lávovým proudem se scházejí nějakí pseudosatanisté a zanechávají po sobě nepochoopené symboly. Šedá omítka místních vesnic odpadává a odhaluje opukové zdivo. Jak rád odtud odejdu, ale proč se vracím?

Pátrám v sobě — jsem původem horník, mohl bych tady být doma. Pak mi často vytane Hrabalova věta o tom, jak V. Boudník procházel továrnou jako Národní galerií. Jednou mi L. Fára řekl: „Ano, Caldera jsem taky viděl, hrabal se holí v hromadě odpadků a mně stačilo, že se můžu dívat.“

Uvažuji o nové umělecké kategorii — nalezená instalace. Když mohou být uměním nalezené předměty, proč by jim nemohly být nalezené instalace? Dobrý příklad byl podchod mezi rozhlasem a Národním muzeem. Byl tmavý, špinavý, oblepený nesmyslnými plakáty. Ty byly částečně klínovitě, mnohovrstevnatě strhány

a jejich kusy se povalovaly na zemi. Spojováním různých struktur daných jednotlivými vrstvami a úryvky textů vznikaly nové nevýznamy. Cvičně si provedu kunsthistorický pseudovýklad o dekonstrukci textů jako obrazu post-postmoderního světa v okolí Svobodné Evropy a o organickém propojování paradoxních aspektů vizuálně-taktilních 3D letrismů. Ano tato cesta je průchozí, dá se o ní zvanit. Nicméně zůstává pozorování, že většina nalezených instalací je výtvarně kvalitnějších a výmluvnějších, než jsou ty záměrně z výstavních síní.

Nalezenou instalací o ploše asi 600×1000 metrů je i areál huť Koněv v Kladně. Je doslova přeplněn uměleckými předměty, dílčími asamblážemi, smutkem a kontaminovanou zeminou. Bývalo to zakázané město strážené průsmyky-vrátnicemi, kde se pod vlivem mocných sil vyráběly tajemné strategické předměty. Něco jako Lhasa. Představuji si rušný proud tisíců lidí, všude jezdí vláčky, je nutné si dávat pozor, uskakovat. Vnitřek instalace býval plný horkých věcí. Slýchával jsem, jak se mistr Růžička chlubil, že mladý pán Ludwig Joseph Johann Wittgenstein jednou přišel do areálu, který patřil jeho rodičům, vztekle kopal do železa a volal: „Na ty faše ingoty já se může fysrat, scheise, scheise!“ V podpaží svíral ohořelý výtisk knihy Bertranda Russella *The Principles of Mathematics*, který omylem přiložil ke zdánlivě vychladlému kovovému hranolu. Byl tak vzteklý, že jej málem dělník Popper vzal pohrabáčem přes pazouru. Později se snad pod vlivem tohoto příběhu mezi šmelcíři říkalo, že Wittgensteinovo *das erlösende Wort*, tedy ztracené slovo, které rozvazuje zauzlované lidské porozumění, je právě slovo „kladno“. Jiní však tvrdili, že se jedná o slovo „scheise“.

V 80. letech jsem byl vyzván, abych se účastnil založení osady Záporno, která byla umístěna v lesích někde na Říčansku v místě přímky procházející z Kladna přes ocas koně svatého Václava, tak aby výše zmíněný ocas ležel právě v poloviční vzdálenosti mezi oběma komplementárními osadami-logickými pojmy. Osada mezitím zanikla, což nasvědčuje tomu, že ztracený Wittgensteinův svět se může odehrávat právě v rovině „kladno–scheise“ a že tedy obě skupiny měly pravdu.

Literární reflexe instalace se týkají jednak mytologického díla M. Majerové *Siréna* odrážejícího snad dávnou existenci křídové-

→ Kladno, areál bývalé Vojtěšské hutě, později hutě Koněv. Pohled na chrám svaté Trojice nějakého neznámého náboženství. Skeptici celkem směšně tvrdí, že se jedná o vápenné pece (H. Rysová).

ho moře osídleného vymřelými bytostmi, dále pak raných obrazů J. a K. Válových, rozhovoru B. Hrabala a H. Regena, kteří si při přehazování grafitové moučky tvrdošíjně vykakají a hovoří o přednostech komunismu (*Jarmilka*). O Boudníkovi je zbytečné hovořit, jeho duch se v Kladně stále někde vznáší. Pak jako bych slyšel vyprávění mého otce o činnosti konvertoru. To je taková žáruvzdorná nádoba naplněná napůl rudou a napůl starým železem. Do ní se vsunou grafitové elektrody a pustí se proud. Zpočátku je slyšet hrozný rámus, všude létají jiskry, ale zkapalňované železo se stále více zklidňuje a jen si tak žhne. Tady již nejsme konfrontováni s pojmy, ale se silami. Právě ono silové zázemí, neklid, soustředěná zenová pozornost věnovaná nebezpečným odpichům, pohybující se věci ve tvaru lokomotiv, rudý žár, obrovská elektrická napětí a lidové milice odehrávající se na povrchu aktivních grafik a traktátu (*Tractatus logico-philosophicus*) vytvářejí základní duch instalace. Dále vidím Radku S., pochmurné mladé děvče, depresivní introvertku, jak ve funkci průmyslové grafičky a poštovního poslíčka prochází v 70. letech instalací a je nucena pro vysloužilé hutníky malovat na odchodnou obrazy krajín, což odmítá, vědouc, že by jinak mezi starými valcírni propukla nevysvětlitelná vlna sebevražd.

K instalaci vede cesta od autobusového nádraží v Kladně. Nejprve se zastavíme v severovýchodním cípu nádraží v rohovém dělnickém bufetu Zora, jehož interiér by i s osazenstvem měl být památkově chráněn stejně jako Dienzenhoferova kladenská kaple. Dienzenhoferových kostelů je však víc než takovýchto bufetů. Dlouhá postava V. Boudníka se tu občas dodnes sklání v minimalistickém interiéru nad prstem rozmazávanou loužičkou desetistupňového piva. Po jeho odchodu si všimneme, jak skvrny ožívají a připomínají hořící žirafy či jindy pouze vnitřní ustrojení staroměstského orloje. Tyto drobné akvarely jsou rychle smývány personálem, který je dobře zasvěcen do koncepce, že umělecké dílo, které trvá, se stává lží. Je to dobré místo pro

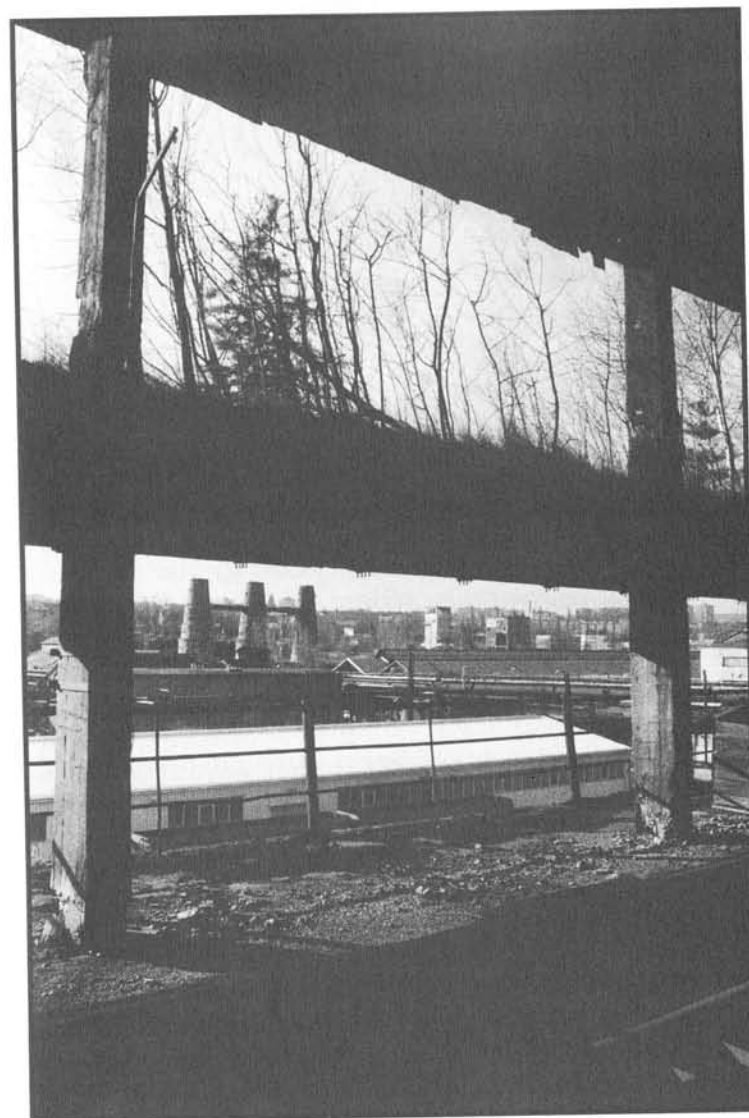


řešení některých závažných problémů současné postindustriální a preinformační éry, například problému parku. Včera jsem rozebíral s P. Bílkem sebrané spisy V. Dolejše a on mi k tomu říkal, že jej vzrušuje malá historie, a ptal se, jak je starý párek jakožto intimní koláž masa, mouky a neznámých organických objektů. U klobásy to je jasné, ta je už na obrazech holandských mistrů a asi je prastará, ale párek? Je důsledkem zbládnutí země po třicetileté válce anebo typově odpovídá nasládlým náhražkovým barvotiskům 19. století? Rovněž říkal, že konečně opustil Kunderu a nadšeně čte historii polního čtenictva.

Do instalace vstupujeme jednou ze dvou vřátnic východně od bufetu. Výhodnější je vzdálenější vstup, protože rozložené ocelové konstrukce jsou pokrývány plazivou vegetací, takže není patrné, kde končí kov a začíná chlorofyl. Florální piercing. Současná nehlídaná opuštěnost místa, kterým kdysi pod bedlivým dohledem procházely každé ráno stovky nohou, vůlí a bandasek s bílou kávou, působí zvláště.

K návštěvě je nevhodnější neděle v sedm ráno, když tu ještě nejsou lidé z mnoha drobných rozpadajících se skladů i nově omítnutých provozů. Instalace se proměňuje, směrem od Bachrovny (tam se odehrává *Siréna* a stával tam inspekční byt starého Wittgensteina) pokračuje demolice. Každé ráno vyjíždějí buldozery, uždibují kousky instalace a proměňují ji na plochu pokrytou cihlami a úlomky šamotu. Nedávno tady bez povšimnutí padla velkolepá industriální stavba Vojtěšské huti z roku 1860. Teď je právě ta přechodná doba, kdy instalace už a ještě nikomu nepatří. Kupci se ke koupí kontaminovaného pozemku nemají. Ne že by jim vadila krev dětí omylem zastřelených při dělnických bouřích kladenského krvavého Božího hodu, to spíše pověst půdy prosáklé do hloubky 20 metrů kadmíem a olovem jako jedovatého podhoubí levičáckého světónázoru.

Prohlídku instalace je vhodné začít u malé bílé budovy s nápisem „Semerink“. Jedná se o bývalé nádraží, odkud byly vypouštěny nákladní vlaky s vápencem a železnou rudou po visuté horské obloukové trati vedoucí ve výši asi 15 metrů nad celým areálem. Z trati jsou vidět dominanty města i hlavní objekty hutě Koněv a Poldovky. Od Semerinku je možné odskočit do opuštěných objektů šamotky, dnes firmy Zeolit. „Tady to je soukro-



Kladno, jiný pohled z nákladového nádraží na chrám svatě Trojice (H. Rysová).

mý majetek, ale běžte si, kam chcete,“ oznamuje dělník. V první budově objevujeme železné skříňky s usmívajícími se dívkami vystřiženými před desítkami let z krotkých časopisů typu *Květy*. Vedle se povalují obrovské pytle plné drčené hnědé slídy. Beru si jí tašku, doma ji míchám s lepidlem Herkules a kreslím s ní. Je to minerál vermikulit — když ho dáte na kamna, za chvíli nabobtná jako popcorn. Prý se ještě horké ingoty dávaly do speciálních vagonů, zaspávaly vermikulitem a vozily třeba až do Ostravy na zpracování. Něco takového normální performer nevymyslí. Je to jako vytržené srdce plné emocí rozvážené od města k městu, žhavé a bijící, síla na pochodu, Tilly vstupující do Magdeburku, Valdštejn ubitý v Chebu.

Před domem se povalují grafitové elektrody. „To přesně potřebuju,“ říká Miloš Šejn a cpe si odřezky do batohu. „Tohle bysme na náklady AVU měli přivézt k nám do ateliéru,“ spekuluje nad obrovitou grafitovou elektrodou velikosti sloupu. Dá se do ní vyřezávat, kreslit, frotážovat. Ale o tento typ umění se v instalaci přeci nejedná, toho jsou plné galerie a katalogy. Navíc my přece umění neděláme, my jenom zrakem objevujeme již vytvořené. Asi jako když chrámový skladatel z Notre Dame zaznamenával hudbu, která již existuje.

Neodolám a vsunu do batohu jakousi šamotovou špičku, protože už dlouho toužím mít na zahrádce nějakého popartového trpaslíka. Je jich tady celá bedna. Další obří pytel obsahuje jemnozrné saze. Skutečně jsou černé a nejdou umýt.

Vracíme se k Semerinku a cestou sbíráme kusy železné rudy a posléze i kovový křemík nevalné chuti. „Mám-li chuť, tu na nic více než na uhlí a na křídlice,“ oznamuji Nezvalovými slovy. Ještě o kousek dál nalézám velký kus vybledlého čínského fluoritu, který se používal ke snižování teplot tavenin. Rozbívám jej o kolejnici a zevnitř vyrůstá jemná, nazelenalá kresba čínské krajiny... vstoupit a ztratit se? Ale ne, i tak jsme již dostatečně ztraceni.

Před námi vyvstává chrám boží Trojice nějakého neznámého náboženství. Pálilo se zde vápno do strusek. Železo přecházelo do železnatých silikátů a bylo odtud vypuzováno vápníkem, takže se konečně dostalo do kovové formy. Lomy pásma Amerik v Českém krasu původně vlastnila Pražská železářská a využívala je pro potřeby kladenských hutí. Zem se otevírá a pod námi



Kladno, středočeský Yucatan, opět zarůstá džunglí (H. Rysová).

se objevují spodní patra zásobníků. Podsvětí pochopitelně. Ve chvíli, kdy pece ztratily svoji funkci a čas je začal strukturně a barevně opracovávat, se proměňovaly v jiný typ objektu, ale stále jako by si uchovávaly vzpomínku na dřívější žhavost. Jsme tu svědky zrodu posvátného. Jinak se to nedá popsat — nejbližší pocit je posvátno, ale v té opravdové archaické podobě, v níž se pocit čehosi mocného a nebezpečného mísí s poznáním vítězného času a nepříjemných pocitů spodní sedliny obecné duše v té oblasti, kde člověk přechází do geologických vrstev.

Trať Semerinku nás velkým vyhlídkovým obloukem dovede na opuštěné nádraží, stojící nad zásobníky rudy. Vše je pokryto rudým prachem, hromady ruin a otvory hlubokých zásobníků. Rampy se pomalu zmocňuje vegetace. Některé otvory jsou překryté zpuchřelými prkny a zasypané prachem, takže bezstarostný člověk se může snadno propadnout do propasti. Na nástupišti ještě leží hromádky rudy a před dvaceti lety odložené rukavice impregnované olejem a hematitovým prachem. Je to konečná.

Instalace je bez zpřítomnění daného vzpomínkami bývalých hutníků neuchopitelná. Ale i jejich vysvětlení je příliš jednostran-

né, neobsahuje-li přesné citace z *Traktátu a Filozofických zkoumání* (což se děje dost často). Postupující fronta buldozerů ničí nejenom budovy, ale snad hlavně jakési bratrství práce. Jak jsme jej nenáviděli, když jsme jej žili! Jak se nám stýská v počítači vybavených místnostech s e-mailovou komunikací! Tady přímo vidíme, jak je jeden sociální model pospolitosti, rovnosti, vzájemné pomoci a dělné práce nahrazován individualistickými činnostmi, teď už nejsme třída vykořisťovaná hrabivými kapitalisty nebo omezenými komunisty. Teď nás kus po kusu vykořisťuje život... no, není to zase tak špatné. To jen na chvíli se nás zmocní smutek lidí, kteří během svého života prožili několik civilizačních epoch.

Snažím se odhalit, jaké základní prvky ducha instalace ve mně zůstávají — strukturní bohatost, tlumená barevnost, prokalkulovaná složitost potrubí-cest-toků-energií, ale to všechno v momentu, kdy je ztracen celkový smysl. Dál jakási propojenost kovů, lidí a postupně vítězících rostlin. Nějaké přesvědčení, že právě tato místa zjevují hlubokou a hloupou podstatu světa. Tady je patrné, jak blízko k sobě mají lidská potrubí s jejich izolací, mechové pokrývy a kořeny bříz. Tady si člověk s úlevou uvědomí, že příroda je nejenom velkolepým chrámem vznešenosti, ale že je taky hloupá a bezohledná. Tady se konečně protnul bezedný materialismus prvních kapitalistů a budovatelů socialismu s ohavnou pragmatičností přirozených dějů. Instalace stírá rozdíl mezi J. V. Stalinem a nižšími houbami, aby z tohoto obludného mycelia dala povstat několika aktivním grafikám V. Boudníka, pár odstavcům v díle B. Hrabala a vtiskla se do sebevražedných tendencí Wittgensteinových sourozenců. Naplnila nás nejprve posvátným údivem a poté natolik estetickým, znechucujícím poznáním jedné společné části světa, že jsme museli prchnout.

Poznámka: Článek o Kladně jsem psal do toho čísla Analogonu, které bylo věnováno mystifikaci. Pokud je laskavý čtenář nějaký filozofický obejda a četl zavádějící dílo D. Edmondse a J. Eidinowa Wittgenstein's Poker (Wittgensteinův pohrabáč, London 2002), asi mu je na první pohled zřejmé, na čí stranu se má ve sporu o skutečný význam mezi Wittgensteinem a Popperem postavit. Nemyslím si, že se — jak napsal recenzent časopisu Time — jednalo o podobnou situaci, jako bylo nedorozumění mezi ledovcem a Titanikem, ani o to, že se západní filozofie tehdy (25. října 1946) otrásla v základech. To si jenom Wittgenstein vždycky myslel, že filozofie by měla věty objasňovat, ne zastírat.

JIČÍN MEZI RUMCAJSEM A VALDŠTEJNEM

Konkrétní esej o plánování města, který zklame každého čtenáře, jenž zase čeká nějakou hloupou taškařici

V říjnu 2001 proběhlo v Jičíně pracovní setkání pod názvem „Valdštejnovo město Jičín — minulost, budoucnost“. Navázalo na předcházející sympozium o komponované barokní krajině a Valdštejnské loggii, ale tentokrát se jednalo o něco jiného — totiž o budoucnost. Město hledá svoji identitu a z ní pramenící vizi budoucnosti. Teprve v okamžiku, kdy má alespoň rámcovou představu o budoucnosti, se může pouštět do projektů, které se týkají využití tří velkých prázdných objektů — kasáren, loggie a jezuitské koleje. Setkání bylo rozděleno do tří částí — v průběhu dopoledne odezněly přednášky, které se jednak zabývaly slavnou minulostí Jičína, jednak jeho současným stavem a technickou vybaveností. Odpoledne bylo věnováno diskusi, která se nesla v zajímavé linii úvah, zda je v dnešní době lepší navázat na skvělou tradici valdštejnské minulosti, která oslovuje pár patriotů a intelektuálů, anebo zda podlehnout masmediálnímu Rumcajsovi jako krajové variantě Robina Hooda či Jánošíka. Večer byl věnován pokusu zformulovat slabé a silné stránky rozvoje a nerozhádat se při tom.

Zájem veřejnosti byl veliký, na úvodních přednáškách sedělo kolem 150 lidí. Studenti gymnázia po rozmanitých a nečekaných zákoutích města roznášeli anketní lístky, které bylo nutno rozmnožovat. Na řadě míst byly umístěny mapy Jičína, na něž místní obyvatelé zakreslovali černými puntíky nejméně oblíbená a červenými puntíky nejvíce oblíbená místa ve městě. Studentské mapy byly snadno rozeznatelné od ostatních, protože v místě školy zela začáraná velká černá díra. Z technického hlediska se ukázalo, že je vhodné do hry na budoucnost zatáhnout cizince z daleké Prahy nebo prostě lidi, kteří neznají místní vztahy a nepodléhají tak snadno kumulovaným místním emocím a korupčním pomluvám. Strany se v jejich přítomnosti více mírnily. V dalším textu se